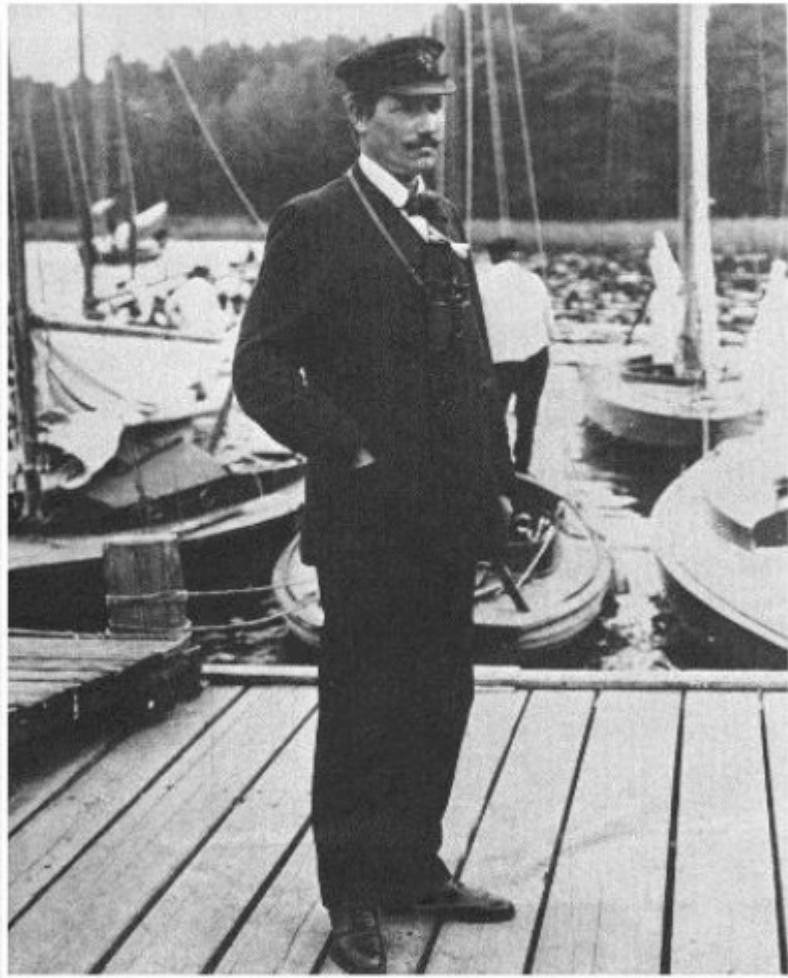




Välkommen till  
SegelSällskapet Brunnsviken



# SegelSällskapet Brunnsviken



- SSB bildades 1898 och är ett av de äldsta segelsällskapen i Stockholm
- SSB har sina hamnar i det som idag kallas Ekoparken och som är Sveriges första nationalstadspark

# Syfte vid bildandet

- ”...har till ändamål att befordra konsten att bygga, tackla och hantera småbåtar samt att hos medlemmarna genom övningar och tävlingar befordra skickligheten att sköta och manövrera båtarna, ävensom på alla sätt arbeta för befrämjandet av båtsporten.
- Sällskapet skall vidare tillhandahålla goda uppläggningsplatser samt klubbholme.”

# Verksamheten idag

- SSB har idag ca 440 medlemmar, varav 23 juniorer.
- I våra hamnar finns ca 80 segelbåtar och ca 130 motorbåtar.
- Vi har en egen klubbholme Getfoten.
- Vi har medlemsmöten 3 gånger/år.



# Verksamheten idag



- **SSB är en ideell klubb**
  - Verksamheten bygger på medlemmarnas engagemang och arbete.
- **Medlemmarna**
  - Har roligt i gemenskapen.
  - Njuter av båtlivet.
  - Ställer upp och jobbar den arbetsplikt som vi har.
  - Är med som funktionärer i olika sammanhang.

# Verksamheten idag



- **Hamn i Brunnsviken**
  - Motorbåtar finns i hamnen i Brunnsviken
  - Klubbhuset finns här
  - Vinterplatserna finns här
- **Hamn i Ekhagen**
  - Segelbåtar finns i hamnen i Ekhagen.
  - Segelbåtar kommer inte in genom Ålkistan under E18 till Brunnsviken, utan att ta ner masten.



# Verksamheten idag

- SSB arrangerar och är medarrangör vid olika regattor och eskadrar, som t.ex. Getfotsregattan och Gullviverallyt.
- Vi har även onsdagskappsegling varje vecka. Den nybörjare som vill pröva på kan få vara gäst.
- Olika kurser arrangeras under höst och vinter.
- Alla ställer upp och jobbar den arbetsplikt som vi har.
- Fester har vi på vår klubbholme Getfoten.
- Medlemmarna har framför allt glädje av den samhörighet som skapas i arbete och fest.

# SSBs miljöpolicy

SSBs verksamhet syftar till att ge dess medlemmar en meningsfull och stimulerande fritid med minsta möjliga miljöpåverkan. Båtklubben ska genom engagemang och intresse påverka kommande generationer i frågor om miljö och natur.

Läs vår miljöpolicy på <http://www.ssb.nu>.





# Vår egen klubbholme Getfoten



- En lummig oas för alla båtfarare.
- Position: Nära södra inloppet till Vaxholm, söder om Tynningö.
- Aktiva medlemmar i SSB får ligga gratis vid gästhamnen.

# Getfoten

På Getfoten finns:

- Trygg hamn
- Restaurang
- Logi
- Bastu
- Dansbana
- Lekplats
- Olika arrangemang



[www.ssb.nu](http://www.ssb.nu) och även [www.getfoten.com](http://www.getfoten.com)

# Höjdpunkter ...



## Getfotsregattan:

- Officiell segeltävling
- Några bilder

# ... på Getfoten



## ... med efterföljande kräftskiva

- Stora kräftor med tilltugg
- Dans till levande musik
- Tävlingar



# Årsprogram

Sista dag för ansökan om  
sommar/vinterplats

Årssammanträde

Sjösättning  
Sjösättningskiva

Gullviverallyt

medlemsmöte

Getfotsregattan  
Kräftskiva  
Uppsägning av båtplats

seglarläger

Båtupptagning

Täckning av båt

Förberedande  
årsmöte med  
luciafirande

Jan

Feb

Mars

April

Maj

Juni

Juli

Aug

Sept

Okt

Nov

Dec

Getfoten är öppen

# Några ordningsföreskrifter

- **Allmänt**
  - Kom ihåg att SSB är en ideell förening
  - Att ställa upp för varandra och för klubben skapar trivsel och gemenskap
- **Båtplats**
  - Du är ansvarig för den båt som ligger på din plats
- **Förtöjning**
  - Förtöj med fjäderförsedda tampar
  - Använd tre par fendrar för att skydda din och andras båtar
  - Boj måste vara märkt med båtplatsnummer
- **EI**
  - Låna elmätare av klubben om du gör mer än att ibland ladda batterierna

Läs ordningsföreskrifter, miljöpolicy och stadgar på  
<http://www.ssb.nu>

# Fler ordningsföreskrifter

- **Hamnområden**

- Hjälp till att hålla koll på att inga obehöriga vistas på hamnområdet
- Hjälp till att hålla städat och snyggt på hamnområdena
- Lås alltid fast stegen eller ta hem den, för att förhindra att den används för att klättra över staketet.

- **Parkering**

- Det är bara tillåtet att parkera på varvsområdet i Brunnsviken medan du är ute med båten eller jobbar med den.

- **Upptagning och sjösättning**

- Var på plats i god tid, som du kallats till. Av försäkringsskäl kan vi inte hantera en båt om inte ägaren är där och det är trångt så alla måste hanteras i rätt ordning.
- Se till att ha god ordning på bockar och pallningsmaterial.
- Vid sjösättningen får du årets SSB-märke till båten och SSBs matrikel.

# Föreningen

- **Styrelsen:**

Ordförande, vice ordförande, kassör, sekreterare, vice sekreterare, hamnkaptan, intendent för hamnarna, intendent för Getfoten, klubbmästare och två suppleanter.

- **Kommittéer:** Medlemmar deltar aktivt tillsammans i kommittéer för att klara av allt som behöver göras men också för att ha trevligt tillsammans:

Hamnkommittén, varvskommittén, tävlingskommittén, klubbkommittén, getfotskommittén, informationskommittén, junior/ungdomskommittén, valberedning.

- **Websida <http://www.ssb.nu>:** Alla kontakter, information, händelser, historia, etc. finns på vår websida.

Du måste logga in för att se all information som bara medlemmar ser.

- **Medlemsregister <http://bas.batunionen.se>:** Där finns också dina fakturor från SSB. Logga in och se till att uppgifterna om dig och din båt är korrekta.

- **Brunnaren:** En medlemstidning.



# Ekonomi

Klubbens ekonomi är god. Kassören redovisar balans- och resultat på årsmötet. En kort sammanfattning hur det brukar vara:

- Intäkter omkring 1.4 miljoner: Större delen är medlems- och båtplats-avgifter. Lite tillskott kommer från att vi arrenderar ut restaurangen på Getfoten.
- Utgifter omkring 1.4 miljoner +/- 200.000: Det som varierar mest är reparationer och större underhållsprojekt (100.000 - 500.000). Om vi undantar dessa så är de största enskilda utgiftsposterna följande:  
Elkostnad ca 200.000, Pontonavgifter ca 200.000, Arrende ca 100.000, Renhållning, vatten, avlopp, försäkring, skatt ca 200.000, Avgifter till båtförbund ca 70.000, Arvoden till styrelse och funktionärer ca 70.000. Tidningen Brunnaren ca 30.000. Resten är förbrukningsmaterial och liknande löpande kostnader som finns för underhåll och annat.
- Föreningens tillgångar brukar vid årsskiftet vara ca 2 miljoner, varav banktillgodohavande ca 700.000. Det ökar mycket i april men varierar kraftigt resten av året. Vi behöver ha likviditet för stora kostnadsvariationer under året.

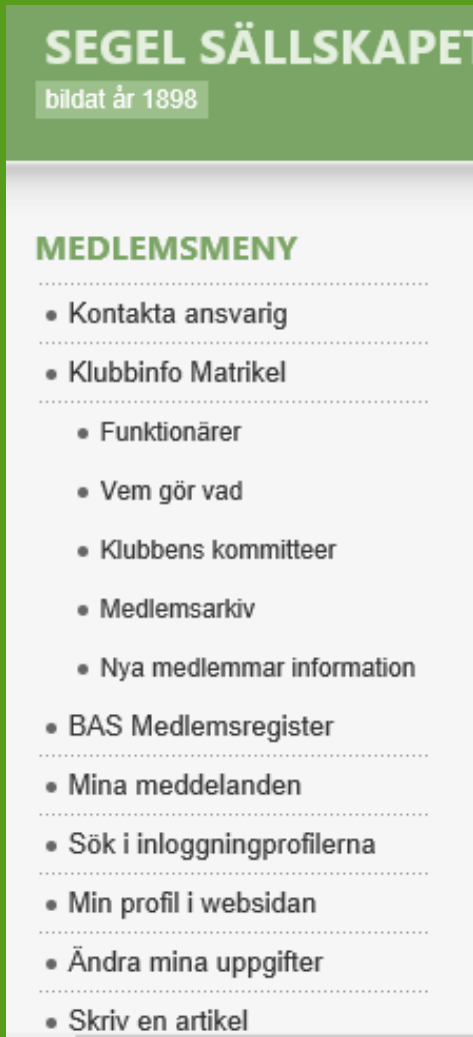
# Kontaktpersoner

För detaljer se <http://www.ssb.nu> men några viktiga epost-adresser finns här:

- Båtplatser motorbåtar i Brunnsviken: [hamnkapten@ssb.nu](mailto:hamnkapten@ssb.nu)
- Båtplatser segelbåtar i Ekhagen: [hamnfogde.ekhagen@ssb.nu](mailto:hamnfogde.ekhagen@ssb.nu)
- Vinterplater för båtarna: [hamnkapten@ssb.nu](mailto:hamnkapten@ssb.nu)
- Hamnområde med fördelning av skåp, elmätare: [indentent.brunnsviken@ssb.nu](mailto:indentent.brunnsviken@ssb.nu)
- Nycklar och vimplar: [hamnkapten@ssb.nu](mailto:hamnkapten@ssb.nu) eller [ordforande@ssb.nu](mailto:ordforande@ssb.nu) eller [intendenten.brunnsviken@ssb.nu](mailto:intendenten.brunnsviken@ssb.nu)
- Medlemsregistret och frågor om fakturornas innehåll: [medlemsinfo@ssb.nu](mailto:medlemsinfo@ssb.nu)

# Var finns mer information

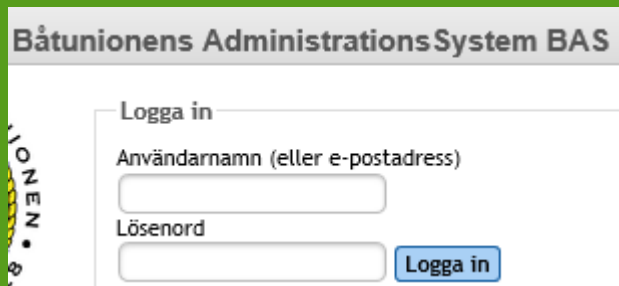
- <http://www.ssb.nu> : ALL information. Aktuellt om olika saker. Logga in för att se allt.
- <http://bas.batunionen.se> : SSBs medlemsregister. Logga in och rätta DINA uppgifter!
- Matrikeln - Alla får en tryckt matrikel. Finns även online i [www.ssb.nu](http://www.ssb.nu) efter inloggning.
- Kontaktuppgifter för styrelsen och kommittéerna (finns också i matrikeln)
- Stadgarna för SSB
- Ordingsföreskrifter för SSB (finns också i matrikeln)
- Miljöpolicy för SSB (finns också i matrikeln)
- Årsprogrammet - kalender med händelser (finns också i matrikeln)
- Adress/telefon/båt/båtplats för medlemmarna finns i matrikeln. Från medlemsregistret!
- Brunnaren - SSBs medlemstidning kommer några gånger per år



# Inloggning

- <http://www.ssb.nu> : SSBs hemsida på Internet. Registrera dig själv för att logga in och få tillgång till medlemsmenyn och vissa andra sidor.

Klicka på "Registrera", fyll i åtminstone e-post-adressen, samma som du uppgivit i medlemsregistret, samt några andra obligatoriska fält innan du sänder iväg formuläret. Du får ett automatiskt e-post-meddelande där du klickar för att verifiera adressen. Senare efter att vi kontrollerat med medlemsregistret, får du ett meddelande när du kan logga in.



- <http://bas.batunionen.se> : SSBs medlemsregister. Du ska ha fått e-post med inloggningsuppgifter. Annars fråga [medlemsinfo@ssb.nu](mailto:medlemsinfo@ssb.nu)



# Välkommen till SegelSällskapet Brunnsviken



**Brunnsviken**



**Ekhagen**



**Getfoten**